



POSLANECKÁ
SNĚMOVNA
PARLAMENTU
ČESKÉ REPUBLIKY

PARLAMENTNÍ
INSTITUT

MONITORING

Vybrané hospodářské, měnové a sociální ukazatele

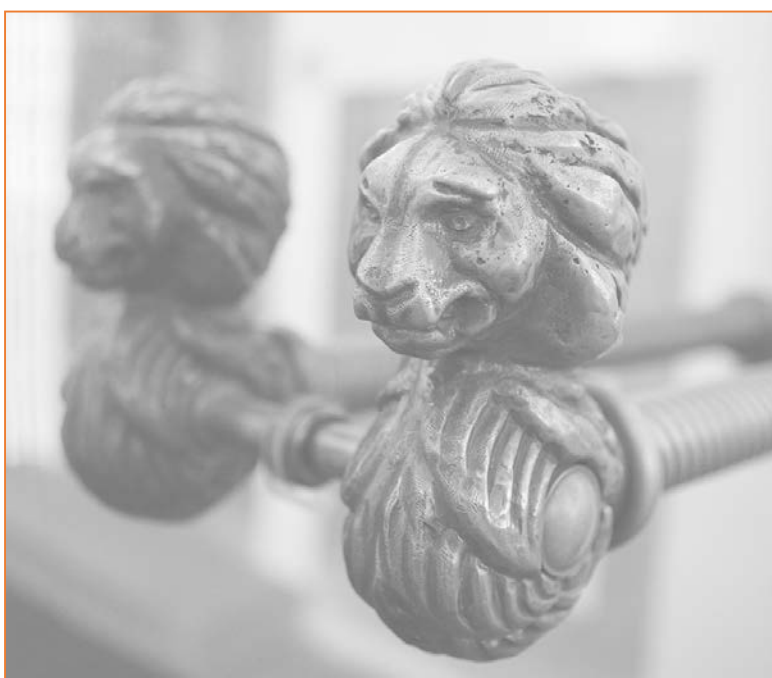
Zpracováno s využitím dat ČSÚ a MF
pro srpen 2016
(publikovaných ke dni 23.10. 2016)

Obsah:

Čtvrtletně sledované ukazatele –
2. čtvrtletí 2016 5

Měsíčně sledované ukazatele –
srpen 2016 9

Metodická poznámka 14



Monitoring č. 08/2016
říjen 2016
autoři: Josef Vácha

AKTUÁLNÍ VYDÁNÍ:

EDICE: MONITORING

Název: Vybrané hospodářské, měnové a sociální ukazatele

Typ edice: online, ISSN 2533-4174

Autoři: Vácha, J.

URL: <http://www.psp.cz/sqw/ppi.sqw?d=5>

Číslo: Monitoring č.08/2016

První vydání edice: březen 2003

Datum: říjen 2016

Frekvence vydání edice: měsíčně

Klíčová slova:

Zaměření: sledované aktuální hospodářské, měnové a sociální ukazatele

nezaměstnanost; HDP; hrubá měsíční mzda; index spotřebitelských cen; plnění státního rozpočtu; zahraniční obchod

Jazyk: CZ

Vydavatel: Kancelář Poslanecké sněmovny, Sněmovní 4, 118 26 Praha 1

PARLAMENTNÍ INSTITUT plní úkoly vědeckého, informačního a vzdělávacího střediska pro Poslaneckou sněmovnu, její orgány, poslance a Kancelář Poslanecké sněmovny, pro Senát, jeho orgány, senátory a Kancelář Senátu. Naše činnosti a produkty uvádíme níže.

Oddělení
všeobecných
studí

STUDIE Srovnávací studie Analytické studie	ODPOVĚDI NA DOTAZ Stručné odpovědi na dotazy členů Parlamentu	VYBRANÁ TÉMATA Studie zpracované k aktuálním problematikám	MONITORING Vybrané hospodářské měnové a sociální ukazatele	MIGRACE Přehled aktualit v oblasti migrace za vybrané období
PŘEHLED SZBP Společná zahraniční a bezpečnostní politika EU	EUROZÓNA+ Přehled ekonomických událostí v EU	PODKLADY pro zahraničně politická jednání	PŘEDNÁŠKY pro zahraniční delegace, PS, Senát	

Oddělení pro evropské záležitosti

STANOVISKA kompatibility nevládních návrhů zákonů s právem EU	KONZULTACE k předkládaným vládním návrhům zákonů	DOKUMENTY EU Výběr z aktů a dokumentů EU zaslaných PS	ZPRÁVY Aktuální agenda v Bruselu	PODKLADY pro jednání výboru na mezinárodní úrovni
-------------------------------------------------------------------------	------------------------------------------------------------	-----------------------------------------------------------------	--------------------------------------------	-------------------------------------------------------------

Oddělení komunikace a vzdělávání

INFORMAČNÍ STŘEDISKO Informace o činnosti Poslanecké sněmovny a prohlídky budov	ECPRD Spolupráce s Evropským centrem pro parlamentní výzkum a dokumentaci	PŘEDNÁŠKY pro Poslaneckou sněmovnu, pro školy, veřejnost	INFORMAČNÍ MATERIÁLY o fungování Poslanecké sněmovny, o legislativním procesu	ZÁPISY ze schůzí, seminářů, přednášek, kulatých stolů
-------------------------------------------------------------------------------------------	-------------------------------------------------------------------------------------	--------------------------------------------------------------------	-----------------------------------------------------------------------------------------	-----------------------------------------------------------------

Monitor vybraných hospodářských, měnových a sociálních ukazatelů poskytuje přehled základních údajů o českém hospodářství za daný měsíc. Data jsou Parlamentním institutem zpracovávána z informací poskytovaných Českým statistickým úřadem a Ministerstvem financí vždy s dvouměsíčním odstupem z důvodu dostupnosti těchto dat. Čtvrtletně sledované ukazatele jsou zpracovány co nejdříve po jejich zveřejnění danými subjekty.

V říjnu roku 2016 jsou k dispozici údaje za srpen 2016 a čtvrtletně sledované ukazatele za 2. čtvrtletí 2016. **Předběžné údaje** však jsou dostupné již nyní [zde](#).¹

Index spotřebitelských cen: Spotřebitelské ceny klesly v srpnu proti červenci o 0,2 %. Tento vývoj ovlivnilo zejména snížení cen v oddíle potraviny a nealkoholické nápoje a v oddíle doprava. Meziroční růst spotřebitelských cen zrychlil v srpnu na 0,6 % z 0,5 % v červenci.

Obecná míra nezaměstnanosti 15-64letých (podíl nezaměstnaných k ekonomicky aktivním, tj. součtu zaměstnaných a nezaměstnaných) očištěná od sezónních vlivů dosáhla v srpnu letošního roku 4,0 % a meziročně se snížila o 0,9 procentního bodu. Míra nezaměstnanosti mužů očištěná od sezónních vlivů dosáhla 3,5 %, míra nezaměstnanosti žen 4,7 %.

Index průmyslové produkce: Průmyslová produkce v srpnu meziročně vzrostla reálně o 13,1 %, po očištění od vlivu počtu pracovních dnů vzrostla o 7,7 %. Ve srovnání s předchozím měsícem byla po vyloučení sezónních vlivů vyšší o 12,1 %. Hodnota nových zakázek meziročně vzrostla o 18,7 %.

Stavební produkce a bytová výstavba: Stavební produkce v srpnu 2016 klesla meziročně reálně o 5,9 %. Stavební úřady vydaly meziročně o 5,2 % stavebních povolení méně a orientační hodnota těchto povolení klesla o 2,9 %. Bylo zahájeno meziročně o 5,1 % bytů více. Dokončeno bylo o 12,3 % bytů méně.

Indexy cen dovozu a vývozu zboží: V srpnu 2016 vývozní a dovozní ceny meziměsíčně shodně klesly o 0,1 %, směnné relace dosáhly hodnoty 100,0 %. Meziročně se vývozní ceny snížily o 2,5 %, dovozní ceny o 3,6 %, směnné relace dosáhly hodnoty 101,1 %.

Zahraniční obchod se zbožím v národním pojetí. Podle předběžných údajů skončila v srpnu bilance zahraničního obchodu v národním pojetí v běžných cenách přebytkem 13,8 mld. Kč ve srovnání se schodkem 1,7 mld. Kč v srpnu 2015.

Plnění státního rozpočtu (v mld. Kč): K 31.8.2016 dosáhly celkové příjmy státního rozpočtu 859,3 mld. Kč, celkové výdaje 778,1 mld. Kč a přebytek hospodaření 81,2 mld. Kč.

Hospodaření územních rozpočtů a jednotlivých obcí lze zjistit [zde](#).

¹ Následující informace jsou přebírány z internetových stránek České statistického úřadu a Ministerstva financí.

O B S A H

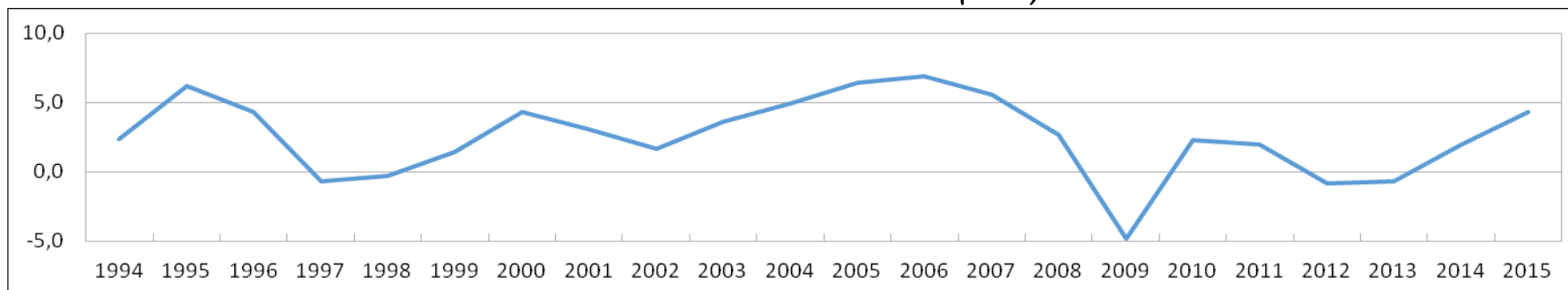
Čtvrtletně sledované ukazatele – 2. čtvrtletí 2016	5
Čtvrtletní odhad hrubého domácího produktu	5
Nezaměstnanost	6
Průměrné hrubé měsíční mzdy	7
Vývoj dluhu sektoru vládních institucí od roku 2000 (v mld. Kč).....	8
Měsíčně sledované ukazatele – srpen 2016	9
Index spotřebitelských cen	9
Obecná míra nezaměstnanosti (v %)	10
Index průmyslové produkce	11
Stavební produkce a bytová výstavba	11
Indexy cen dovozu a vývozu zboží	12
Zahraniční obchod se zbožím v národním pojetí	12
Plnění státního rozpočtu (v mld. Kč)	13
Saldo plnění státního rozpočtu za leden-srpen od roku 2007 (v mil. Kč).....	13
Metodická poznámka	14

Čtvrtletně sledované ukazatele – 2. čtvrtletí 2016

Čtvrtletní odhad hrubého domácího produktu

čtvrtletní odhad	2.čtvrtletí 2016*			
	běžné ceny		stálé ceny	
	v mil. Kč	v % (2.čtvrtletí 2015 = 100)		v % (1. čtvrtletí = 100)
Hrubý domácí produkt celkem	1175178	103,5	102,6	100,9
Výdaje na konečnou spotřebu	776107	102,7	102,2	100,3
domácností	538294	102,2	102,2	100,1
vládních institucí	230290	104,2	102,5	100,8
neziskových institucí	7523	99,7	99,1	99,4
Tvorba hrubého kapitálu	304881	95,1	95,5	98,1
Bilance zahraničního obchodu	94190	157,0	x	x
vývoz**	948226	100,6	105,7	100,9
dovoz**	854036	96,7	103,1	99,4

Růst HDP od roku 1993 (v %)



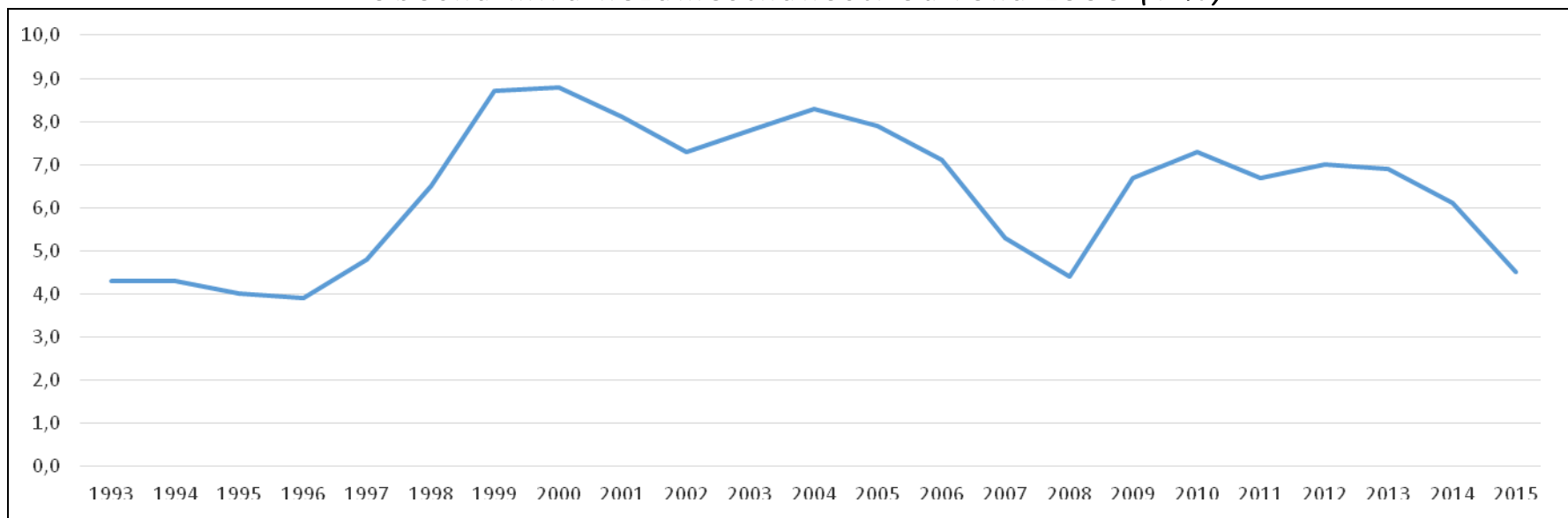
* Očištěno o vliv sezónnosti a nestejného počtu pracovních dní

** Národní pojetí zahraničního obchodu

Nezaměstnanost

	průměrný počet osob	změna proti roku 2015	míra podle metodiky ILO*	změna proti roku 2015
	<i>v tisících</i>	<i>v tisících</i>	<i>v %</i>	<i>procentní bod</i>
Celkem	209,7	-52,1	4,0	-1,0
z toho ženy	108,1	-31,1	x	x
z toho muži	101,7	-21,0	x	x
Dlouhodobá nezaměstnanost				
1 rok a více	91,2	-31,0	x	x

Obecná míra nezaměstnanosti od roku 1993 (v %)

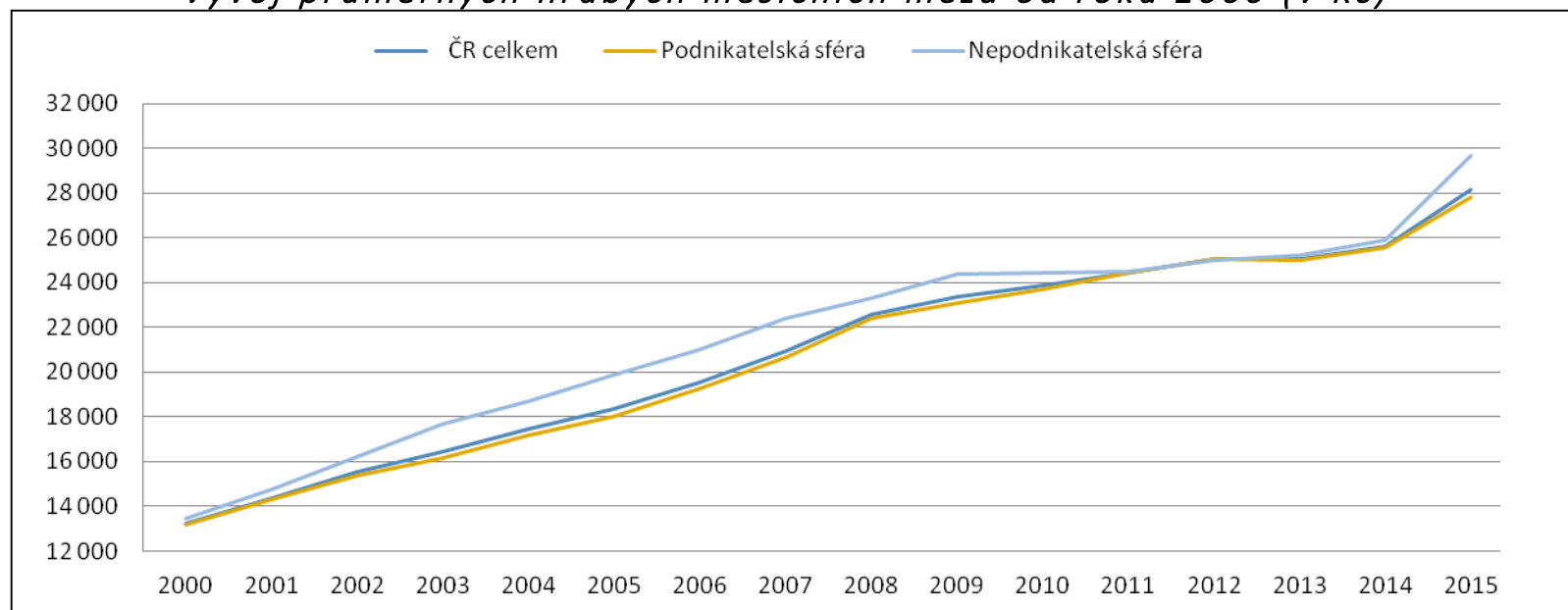


* Za nezaměstnané jsou podle definice Mezinárodní organizace práce (ILO) považovány osoby, které v referenčním období neměly žádné zaměstnání, neodpracovaly ani jednu hodinu za mzdu nebo odměnu a aktivně hledaly práci, do které by byly schopny nastoupit nejpozději do dvou týdnů. Definice nezaměstnaných podle ILO se liší od definice uchazečů o zaměstnání registrovaných na úřadech práce.

**Průměrné hrubé měsíční mzdy
(na přepočtené počty zaměstnanců)**

	2. čtvrtletí 2016*		
	v Kč	přírůstek (úbytek) proti 2. čtvrtletí 2015	
		v Kč	v %
ČR celkem	27297	1019	3,9
podnikatelská sféra	27286	1035	3,9
nepodnikatelská sféra	27350	946	3,6

Vývoj průměrných hrubých měsíčních mezd od roku 2000 (v Kč)

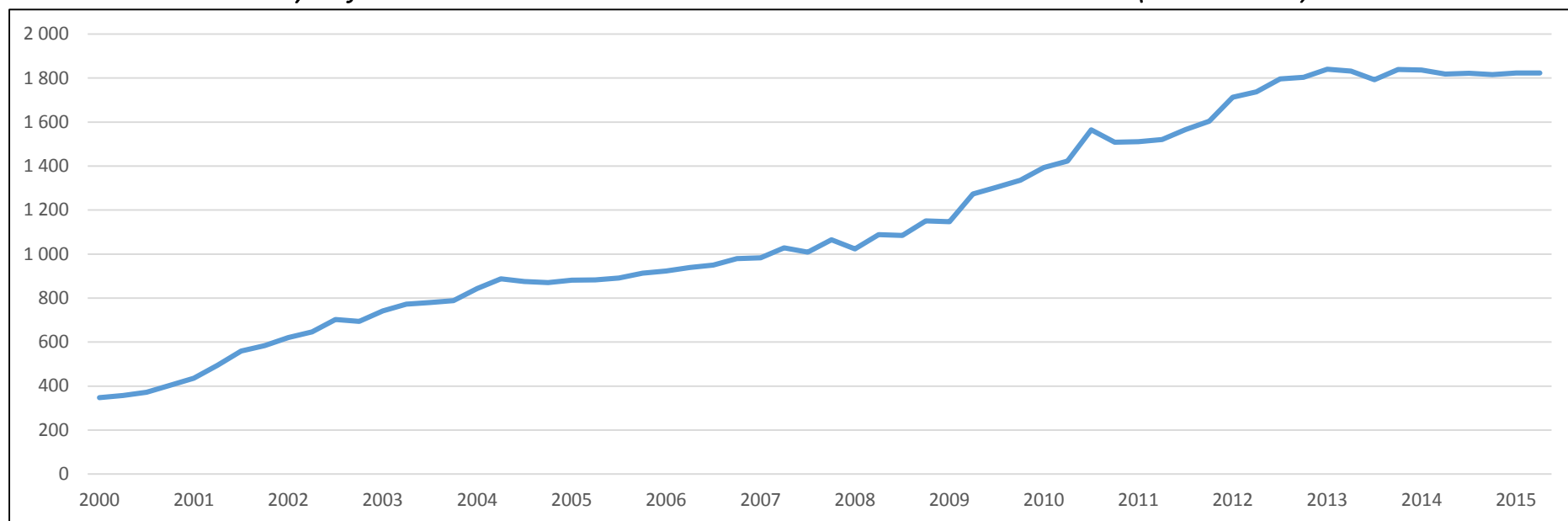


* Údaje se týkají pouze zaměstnanců v pracovním poměru ke zpravodajské jednotce. Zahrnuti nejsou osoby vykonávající veřejné funkce, např. poslanci, senátoři, uvolnění členové zastupitelstev všech stupňů, soudci aj. V údajích o průměrných mzdách se jedná o mzdy v tomto období zúčtované k výplatě.

*Dluh sektoru vládních institucí**

	Jednotka	2015				2016	
		1. čtvrtletí	2. čtvrtletí	3. čtvrtletí	4. čtvrtletí	1. čtvrtletí	2. čtvrtletí
Konsolidovaný hrubý dluh sektoru vládních institucí	mil. Kč	1 835 431	1 828 485	1 828 434	1 836 255	1 857 425	1 847 893
	% (HDP)	41,94	41,16	40,65	40,32	40,41	39,76

Vývoj dluhu sektoru vládních institucí od roku 2000 (v mld. Kč)



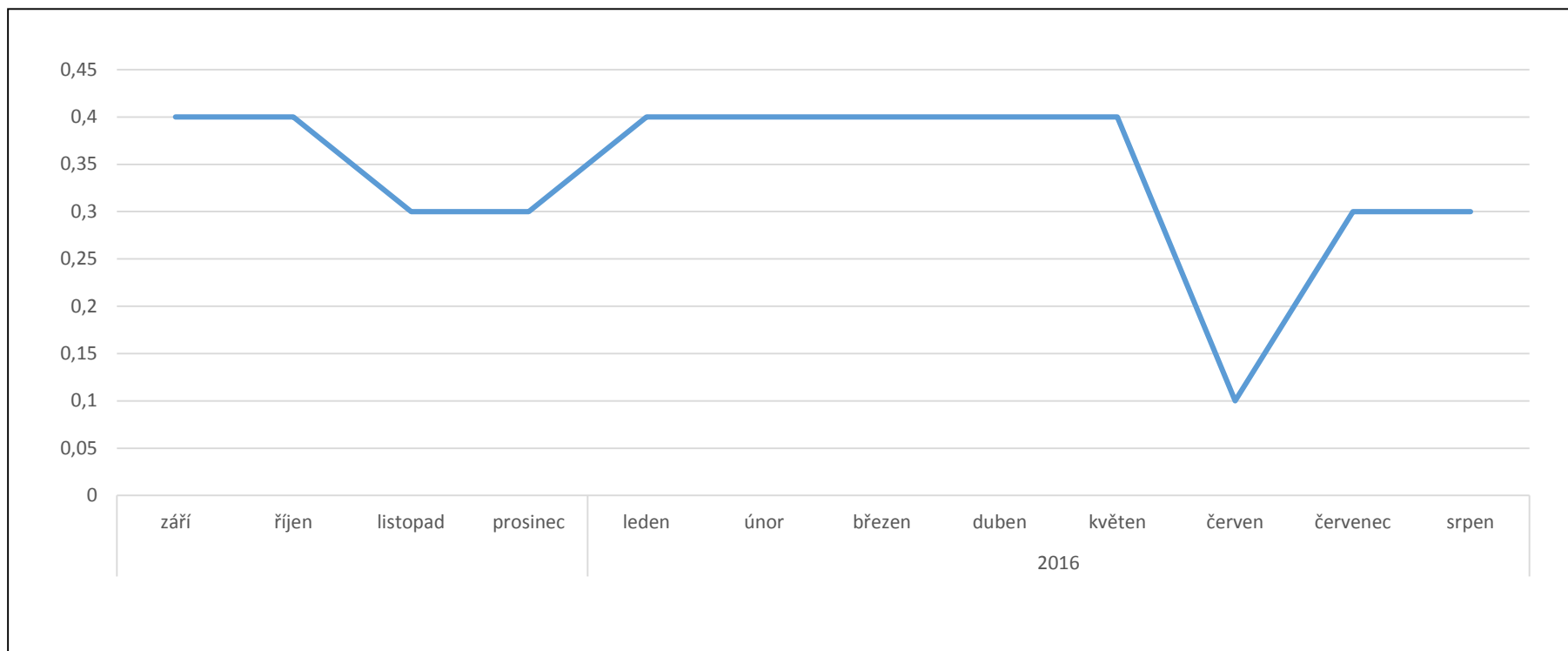
* Výše konsolidovaného dluhu vládních institucí definovaného jako součet položek Vklady a oběživo, Dluhové cenné papíry a Půjčky, je porovnávána s výší HDP, jež je součtem HDP v běžných cenách za poslední čtyři čtvrtletí.

Měsíčně sledované ukazatele – srpen 2016

Index spotřebitelských cen

předchozí měsíc = 100	Stejné období předchozího roku = 100			Průměr roku 2005 = 100	Míra inflace*
	červen	červenec	srpen		
99,8	100,1	100,5	100,6	124,5	100,3

*Vývoj míry inflace za posledních 12 měsíců (v %)**

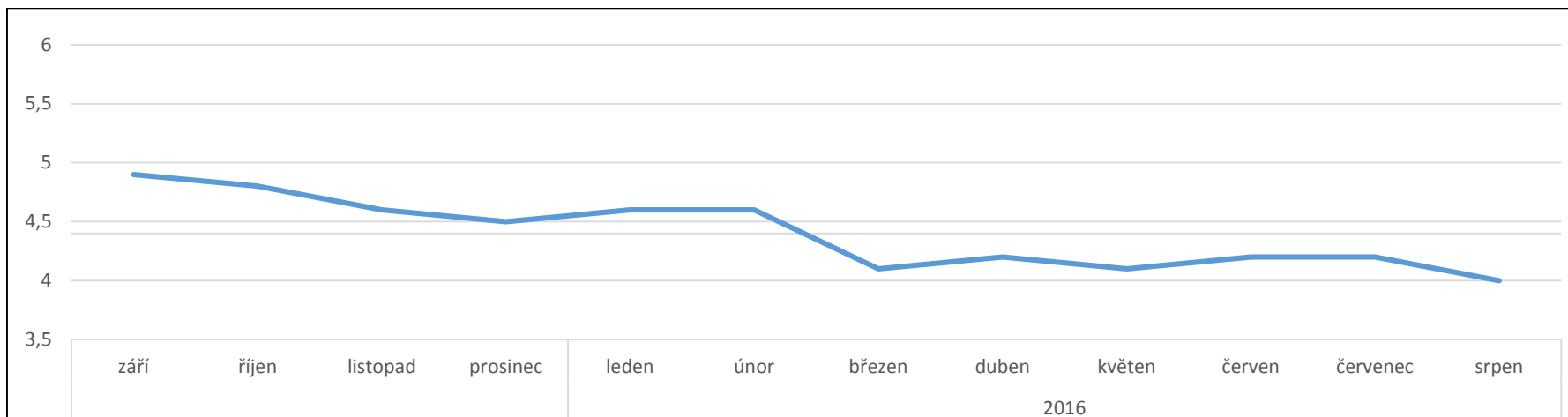


* Podíl průměrů bazických indexů (prosinec 2005 = 100) za posledních 12 měsíců a předchozích 12 měsíců

Obecná míra nezaměstnanosti (v %)

Rok	Měsíc	Celkem	Muži	Ženy
2015	Září	4,8	4,0	5,9
	Říjen	4,7	3,9	5,6
	Listopad	4,6	3,7	5,6
	Prosinec	4,5	3,7	5,5
2016	Leden	4,4	3,7	5,3
	Únor	4,3	3,6	5,1
	Březen	4,1	3,5	4,8
	Duben	4,1	3,6	4,8
	Květen	4,1	3,5	4,8
	Červen	4,2	3,6	5,0
	Červenec	4,2	3,5	4,9
	Srpen	4,0	3,5	4,7

Vývoj obecné míry nezaměstnanosti za posledních 12 měsíců (v %)



Index průmyslové produkce

	Index (stejně období předchozího roku = 100)				Příspěvek k meziročnímu růstu
	červen p)	červenec p)	srpen p)	září 2015 až srpen 2016 p)	srpen 2016 p)
Průmyslová produkce celkem^{*)}	104,0	85,9	113,1	103,0	13,1
těžba a dobývání	89,1	80,1	95,4	96,7	-0,2
zpracovatelský průmysl	104,9	84,4	116,6	104,3	14,1
výroba a rozvod elektřiny, plynu, tepla a klimatizovaného vzduchu*	100,5	101,5	92,8	95,5	-0,8

Stavební produkce a bytová výstavba

	Index ze stálých cen (stejně období předchozího roku = 100)				
	červen p)	červenec p)	srpen p)	leden až srpen 2016 p)	září 2015 až srpen 2016 p)
Index stavební produkce	87,6	83,7	94,1	89,8	94,6
v tom: pozemní stavitelství	90,9	87,7	101,1	92,3	94,2
inženýrské stavitelství	81,6	76,6	81,8	84,4	95,4
Zahájené byty	62,0	84,9	105,1	96,3	101,4
Dokončené byty	96,5	114,0	87,7	102,9	103,2

* bez 35.3 – Pára a horká voda, dodávání páry a klimatizovaného vzduchu, led

p) předběžné údaje

Indexy cen dovozu a vývozu zboží

	Předchozí měsíc = 100	Stejné období předchozího roku = 100			Průměr roku 2005 = 100
		červen	červenec	srpen	
Index vývozních cen	99,9	96,2	96,8	97,5	98,7
Index dovozních cen	99,9	94,6	95,5	96,4	98,1

Zahraniční obchod se zbožím v národním pojetí

<i>v mil. Kč, běžné ceny</i>		vývoz (FOB*)	dovoz (CIF*)	balance (FOB/CIF)	dovoz (FOB)
Rok	Měsíc				
2015	Září	289172	273258	15914	262772
	Říjen ²	269634	281439	15195	270953
	Listopad	290357	280687	9671	270397
	Prosinec	244705	245858	-1153	235838
2016	Leden	257266	234681	22584	225749
	Únor	280113	258479	21634	249322
	Březen	292549	270570	21979	260796
	Duben	284859	259257	25602	250052
	Květen	280332	261720	18612	252552
	Červen	296510	274938	21572	265408
	Červenec	226857	226203	653	218060
	Srpen	265884	252133	13751	243391

V případě měsíčních dat jsou údaje zpřesňovány za poslední dokončené čtvrtletí a všechny měsíce referenčního čtvrtletí. Všechny měsíce roku t jsou dále zpřesňovány vždy s publikací dat za leden roku t+1. Definitivní výstupy měsíce roku t jsou publikovány vždy s publikací dat za červenec roku t+1.

* FOB a CIF jsou mezinárodní doložky Incoterms 2000, jejichž volba má vliv na vykazovanou výši hodnoty zahraničního obchodu. FOB stanoví, že náklady a rizika přicházejí na kupujícího v okamžiku naložení zboží v ujednaném přístavu. Prodávající hradí veškeré náklady na zboží až do jeho dosažení paluby lodi. CIF stanoví takový vztah mezi prodávajícím a kupujícím, kdy povinností prodávajícího je zajistit osvědčení o původu zboží, povolení k vývozu zboží a také zaplatit námořní přepravu. Za rizika se zbožím spojená ručí až do doby, než je zboží naloženo v ujednaném přístavu. Prodávající musí také zajistit převoditelnou námořní pojistku proti nebezpečím námořní dopravy.

² Do dovozu není zahrnut pronájem stíhaček Jas-Gripen ve výši 9,9 mld. Kč.

Plnění státního rozpočtu (v mld. Kč)

	2015		2016					
	Skutečnost leden-červenec	% plnění	Schválený rozpočet*	Rozpočet po změnách**	Skutečnost leden-červenec	% plnění	index 2016/2015	rozdíl 2016-2015
Výpočet	1	2	3	4	5	6=5/4	7=5/1	8=5-1
Příjmy celkem	816,32	70,9	1 180,86	1 183,13	859,32	72,6	105,3	43,00
v tom:								
Daňové příjmy celkem	645,63	66,2	1 041,71	1 041,71	685,94	65,8	106,2	40,31
Daňové příjmy (bez pojistného SZ)	378,45	65,8	619,73	619,73	403,50	65,1	106,6	25,05
Pojistné na SZ	267,19	66,7	421,99	421,99	282,45	66,9	105,7	15,26
Nedaňové a kapitálové příjmy a přijaté transfery	170,69	96,9	139,14	141,42	173,38	122,6	101,6	2,69
Výdaje celkem	797,35	63,7	1 250,86	1 253,13	778,14	62,1	97,6	-19,22
v tom								
Běžné výdaje	720,23	63,2	1 172,34	1 169,91	731,58	62,5	101,6	11,35
Kapitálové výdaje	77,12	68,9	78,52	83,23	46,55	55,9	60,4	-30,57
Saldo hospodaření SR	18,97	-19,0	-70,00	-70,00	81,19	.	.	62,22

Zpracováno s využitím dat MF

*Saldo plnění státního rozpočtu za leden-červenec od roku 2007 (v mil. Kč) ****

Leden - srpen	2007	2008	2009	2010	2011	2012	2013	2014	2015	2016
Saldo SR	22 226	5 318	-89 578	-78 673	-87 275	-67 022	-36 213	-14 758	18 969	81 189

Zpracováno s využitím dat MF, **podrobné informace** [zde](#)

* rozpočet schválený v zákoně, výše na celý rozpočtový rok

** rozpočet může být upravován i v průběhu rozpočtového roku prostřednictvím rozpočtových opatření dle zákona č. 218/2000 Sb., o rozpočtových pravidlech

*** Jedná se o rozdíly mezi příjmy a výdaji státního rozpočtu za první měsíc každého roku.

Metodická poznámka

Hrubý domácí produkt (HDP) - klíčový ukazatel vývoje ekonomiky. Představuje souhrn hodnot přidaných zpracování ve všech odvětvích v činnostech považovaných v systému národního účetnictví za produktivní (tj. včetně služeb tržní i netržní povahy). Aby byl vyloučen vliv změn cen, je vyjádřen ve stálých cenách (průměrné ceny roku 1995).

Růst (pokles) HDP ve stálých cenách charakterizuje, o kolik % reálně stoupl (klesl) hrubý domácí produkt ve sledovaném čtvrtletí roku proti stejnému období roku předchozího.

Nezaměstnanost - jedná se o tzv. **míru evidované nezaměstnanosti**. Zdrojem dat o počtech neumístěných uchazečů o zaměstnání evidovaných na úřadech práce je Ministerstvo práce a sociálních věcí ČR. Míra nezaměstnanosti je počítána jako podíl (v %), kde v čitateli zlomku je počet evidovaných neumístěných uchazečů o zaměstnání a ve jmenovateli celkový počet zaměstnaných z výběrových šetření pracovních sil (klouzává roční průměr) plus počet evidovaných neumístěných uchazečů o zaměstnání registrovaných na úřadech práce (klouzává roční průměr). Do počtu zaměstnaných se nezapočítávají ženy na další mateřské dovolené.

Průměrná měsíční nominální mzda jednoho zaměstnance zahrnuje všechny pracovní příjmy (základní mzdy, osobní příplatky a ohodnocení, prémie a odměny, podíly na hospodářských výsledcích a náhrady mzdy), které byly zúčtovány zaměstnancům evidenčního počtu podle příslušných platových a mzdových předpisů (jde o hrubou mzdu v Kč na fyzickou osobu). Tato průměrná hrubá nominální mzda je uvedena za ekonomické subjekty s 20 a více zaměstnanci podnikatelské sféry (v peněžnictví a pojišťovnictví bez ohledu na počet zaměstnanců) a ve všech organizacích nepodnikatelské sféry.

Růst (pokles) průměrné nominální mzdy vyjadřuje, o kolik % se zvýšila (poklesla) tato mzda v daném čtvrtletí v porovnání se stejným obdobím předchozího roku.

Inflace je obecně definována jako růst cenové hladiny, tj. charakterizuje míru znehodnocování měny v přesně vymezeném časovém období. Míra inflace je měřena pomocí přírůstku indexu spotřebitelských cen.

Uváděná míra inflace (přesněji průměrná míra inflace) vyjadřuje procentní změnu průměrné cenové hladiny za dvanáct posledních měsíců proti průměrné cenové hladině dvanácti předchozích měsíců. Tyto tzv. klouzávé průměry jsou počítány z bazických indexů spotřebitelských cen s cenovým základem prosinec 1999 = 100. Vyjadřují tendenci vývoje cenové hladiny oproštěnou od sezónních vlivů.

Vývoj **spotřebitelských cen (životních nákladů)** se sleduje na spotřebních koších založených na souboru vybraných druhů zboží a služeb placených obyvatelstvem. Za cenové reprezentanty byly vybrány takové výrobky a služby, které se významně podílejí na vydáních obyvatelstva a svým rozsahem pokrývají celou sféru spotřeby. Celkový počet reprezentantů je v současné době 775. Jejich soubor je postupně agregován až do dvanácti hlavních oddílů spotřebního koše, a to formou váženého aritmetického průměru individuálních cenových indexů. Váhy ve spotřebních koších byly pro výpočet indexů spotřebitelských cen (životních nákladů) stanoveny na základě struktury výdajů domácností podle výsledků statistiky rodinných účtů v roce 1999. Výpočet bazických indexů spotřebitelských cen (životních

nákladů) je prováděn podle Laspeyresova vzorce. Základním obdobím pro výpočet cenových indexů je prosinec 1999. Z těchto bazických indexů jsou vypočítávány indexy spotřebitelských cen srovnávající dvě libovolná období.

Průmyslová výroba je charakterizována Indexem průmyslové produkce (dále IPP), který je počítán v souladu s mezinárodními standardy. **Růst (pokles) průmyslové výroby** udává, o kolik % stoupla (klesla) v daném měsíci průmyslová produkce proti stejnému období předchozího roku. Jako průmyslové jsou podle klasifikace CZ-NACE považovány činnosti klasifikované v sekcích B (Těžba a dobývání), C (Zpracovatelský průmysl), D (Výroba a rozvod elektřiny, plynu tepla a klimatizovaného vzduchu) a E (Zásobování vodou; Činnosti související s odpadními vodami, odpady a sanacemi). Rozsah poskytovaných dat se odvíjí od aktuálních předpisů Eurostatu ke krátkodobým statistikám, které některá odvětví, která podle CZ-NACE patří mezi průmyslová, z pokrytí konjunkturální statistikou výslovně vylučuje (mj. sekci E, jejíž obsah z větší části nebyl podle dříve používané klasifikace OKEČ součástí průmyslu). S ohledem na tyto požadavky pokrývá konjunkturální statistika průmyslu pouze sekce B, C a D, pokud není pro konkrétní ukazatele stanoveno jinak.

Stavební výroba: Od ledna 2009 se změnil koncept sekce „Stavebnictví“. Oproti jednomu oddílu, jehož struktura byla založena na procesu výstavby, jsou nyní tři („Výstavba budov“, „Inženýrské stavitelství“, „Specializované stavební činnosti“), jež se váží spíše k účelu a typu stavby. Hlavní změnou oproti dříve používané klasifikaci OKEČ je zařazení developerské činnosti do Stavebnictví. Ze sekce průmyslu přešli nově do stavebnictví ti výrobci dřevěných, plastových a kovových výrobků pro stavební účely, kteří své výrobky zároveň instalují. Také opravy a údržba výtahů a eskalátorů patří nově do stavebnictví. Naopak ze sekce Stavebnictví byly vyřazeny instalace bezpečnostních systémů, jako jsou poplašná zařízení proti vloupání a požáru.

Růst (pokles) stavební výroby udává, o kolik % stoupl (klesl) v daném měsíci objem stavební výroby ve stálých cenách v porovnání se stejným obdobím předchozího roku.

Vývoz vyjadřuje hodnotu odeslaného zboží do zahraničí, které přestoupilo státní hranici za účelem jeho trvalého nebo dočasného ponechání v zahraničí. Celkový vývoz se tak skládá z odeslání do států EU a vývozu do třetích zemí.

Růst (pokles) vývozu udává, o kolik % vzrostla (klesla) v daném období v porovnání se stejným obdobím předchozího roku hodnota vývozu v běžných cenách.

Dovoz vyjadřuje hodnotu zboží přijatého ze zahraničí, které přestoupilo státní hranici za účelem jeho trvalého nebo dočasného ponechání v tuzemsku. Celkový dovoz se tak skládá z přijetí ze států EU a dovozu ze třetích zemí.

Růst (pokles) dovozu udává, o kolik % vzrostla (klesla) v daném období v porovnání se stejným obdobím předchozího roku hodnota dovozu v běžných cenách.

Státní rozpočet představuje finanční plán hospodaření státu za daný rok, je každý rok přijímán ve formě zákona. Jde o souhrn očekávaných příjmů a výdajů státu. Státní rozpočet je součástí veřejných rozpočtů, které jsou vedle státního rozpočtu tvořeny rozpočty krajů, rozpočty obcí a rozpočty regionálních rad regionů. **Saldo státního rozpočtu** je rozdíl mezi příjmy a výdaji státního rozpočtu. Kladné saldo, tedy přebytek státního rozpočtu znamená, že příjmy státního rozpočtu jsou vyšší než výdaje, naopak záporné saldo, tedy deficit státního rozpočtu znamená, že výdaje převýšily příjmy státního rozpočtu.